

Aves nuevas, raras o poco conocidas para la selva central de Perú.



Pablo G. Grilli 1, Dora Susani Cruz 2 y Víctor Gamarra Toledo 3.

1 Cátedra de Ornitología de la Facultad de Ciencias Naturales y Museo de La Plata, Argentina.
 2 CORBIDI, Lima, Perú.
 3 Biología Evolutiva de los Vertebrados, Universidad de los Andes, Bogotá, Colombia.

Desde 2004 y hasta la actualidad, se viene relevando la avifauna de la selva central de Perú, entre los 10°35'7.56" y los 12°37'29.02"S y desde los 73°58'43.68" y los 72°27'10.63"O, en un polígono de unos 16000 km² que tiene a la región de Camisea como centro geográfico (figura 1). Se han concretado más de 55 campamentos (sitios de muestreo), entre los 370 a los 1700 msnm. Con una combinación de listas de 20 especies, puntos de conteo y redes de niebla se han registrado más de 650 especies. En esta comunicación se dan a conocer los registros de más de 40 especies nuevas, raras o poco conocidas para esta región (tabla). Para muchas de estas especies se cuenta con evidencia fotográfica y/o grabaciones.

Figura 1. Nombre, ubicación y tipo de ambiente de los principales campamentos de la zona de Upstream (izquierda) y Downstream (derecha).

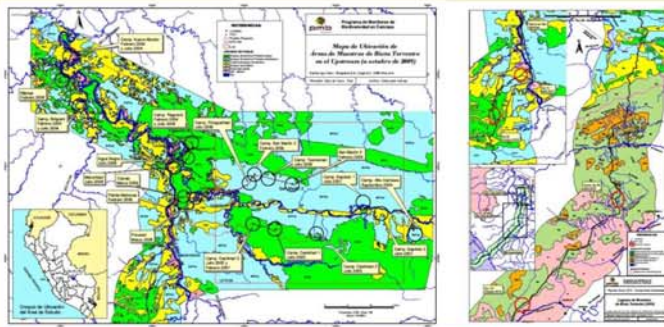


Tabla. Especies de interés detectadas y registradas en los campamentos de la zona de Upstream (en amarillo), Downstream (en verde) y en áreas cercanas (en celeste). Algunas de estas especies se muestran en fotografías más abajo, referenciándose con el número con el que aparecen en esta tabla.

Nombre científico	Upstream (A)	Downstream (B)	Áreas cercanas (C)
1. <i>Alcedo alani</i>			
2. <i>Alcedo alani</i>			
3. <i>Alcedo alani</i>			
4. <i>Carpodacus mexicanus</i>			
5. <i>Carpodacus mexicanus</i>			
6. <i>Carpodacus mexicanus</i>			
7. <i>Carpodacus mexicanus</i>			
8. <i>Carpodacus mexicanus</i>			
9. <i>Carpodacus mexicanus</i>			
10. <i>Carpodacus mexicanus</i>			
11. <i>Carpodacus mexicanus</i>			
12. <i>Carpodacus mexicanus</i>			
13. <i>Carpodacus mexicanus</i>			
14. <i>Carpodacus mexicanus</i>			
15. <i>Carpodacus mexicanus</i>			
16. <i>Carpodacus mexicanus</i>			
17. <i>Carpodacus mexicanus</i>			
18. <i>Carpodacus mexicanus</i>			
19. <i>Carpodacus mexicanus</i>			
20. <i>Carpodacus mexicanus</i>			
21. <i>Carpodacus mexicanus</i>			
22. <i>Carpodacus mexicanus</i>			
23. <i>Carpodacus mexicanus</i>			
24. <i>Carpodacus mexicanus</i>			
25. <i>Carpodacus mexicanus</i>			
26. <i>Carpodacus mexicanus</i>			
27. <i>Carpodacus mexicanus</i>			
28. <i>Carpodacus mexicanus</i>			
29. <i>Carpodacus mexicanus</i>			
30. <i>Carpodacus mexicanus</i>			
31. <i>Carpodacus mexicanus</i>			
32. <i>Carpodacus mexicanus</i>			
33. <i>Carpodacus mexicanus</i>			
34. <i>Carpodacus mexicanus</i>			
35. <i>Carpodacus mexicanus</i>			
36. <i>Carpodacus mexicanus</i>			
37. <i>Carpodacus mexicanus</i>			
38. <i>Carpodacus mexicanus</i>			
39. <i>Carpodacus mexicanus</i>			
40. <i>Carpodacus mexicanus</i>			
41. <i>Carpodacus mexicanus</i>			
42. <i>Carpodacus mexicanus</i>			
43. <i>Carpodacus mexicanus</i>			
44. <i>Carpodacus mexicanus</i>			
45. <i>Carpodacus mexicanus</i>			



Agradecimientos

Agradecemos a Thomas Valqui por incentivar este tipo de investigaciones de campo. Deseamos agradecer muy especialmente a Guillermo Soave, ideólogo del PMB y motor de iniciativas de conservación. A Valeria Bialoskorski por el diseño. Este trabajo se realizó en el marco del Programa de Monitoreo de la Biodiversidad en Camisea (PMB).

